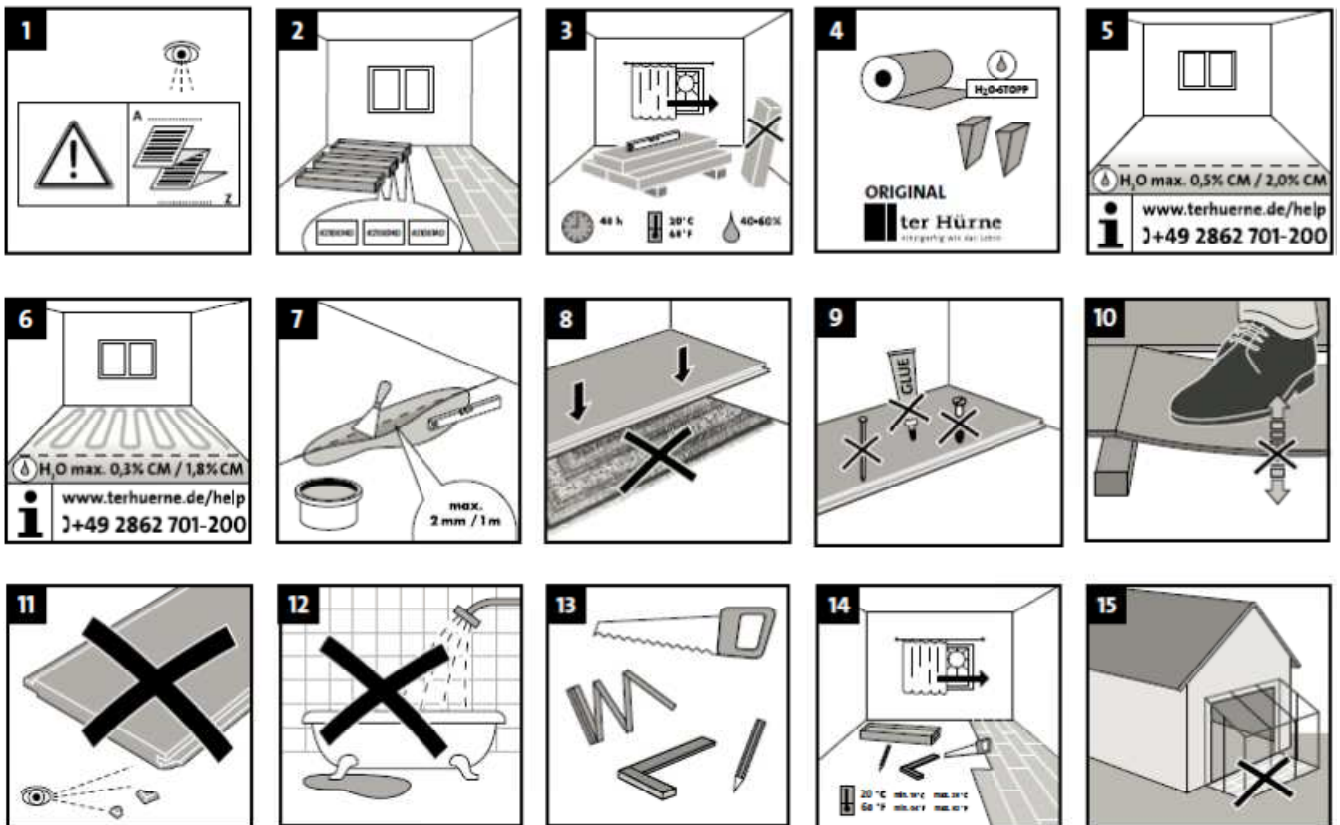


Návod k pokládce

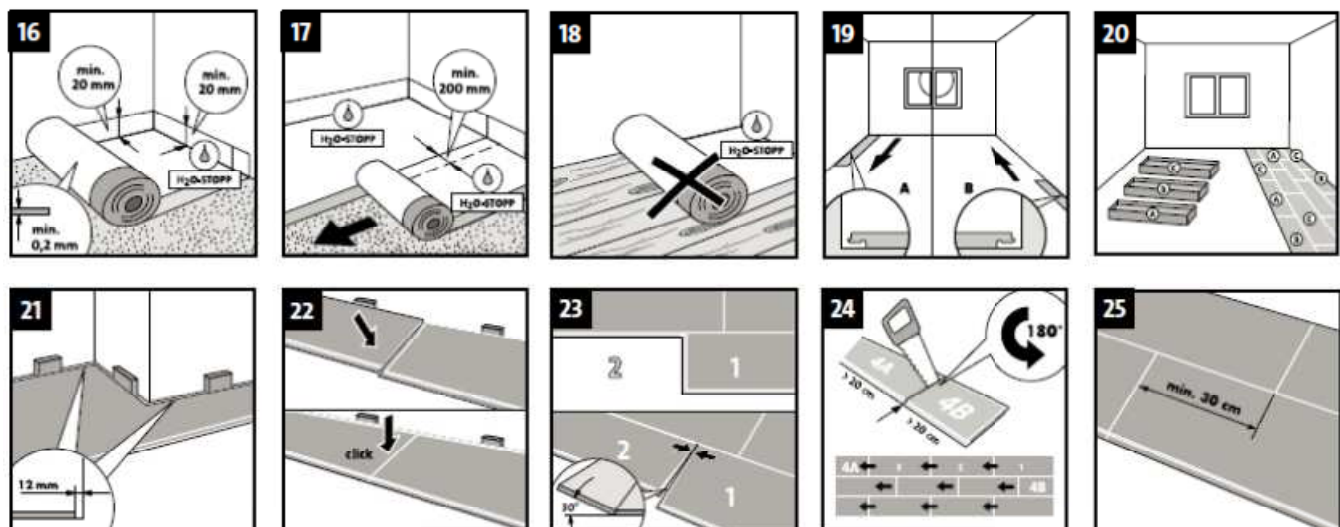
Pokládka vinylových dílců COMFORT se zámkovým spojem CLICKitEASY

Tyto pokyny slouží jako základní informace, nenahrazují podrobné individuální poradenství. Tyto pokyny si prosím pečlivě uschovejte.

Příprava a kontrola způsobilosti k pokládce:



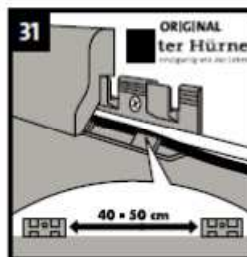
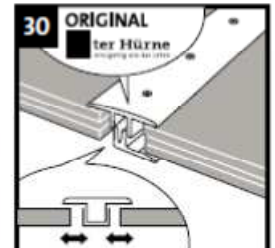
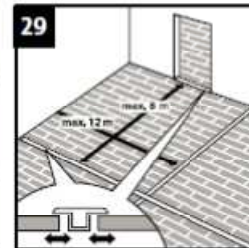
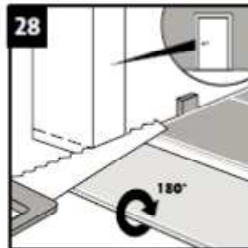
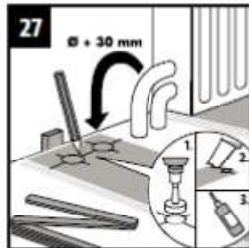
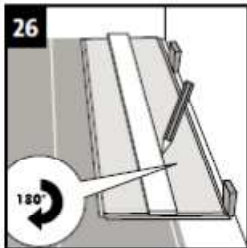
Pokládka dílců se zámkovým spojem CLICKitEASY:



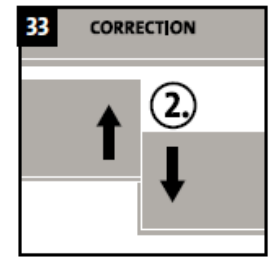
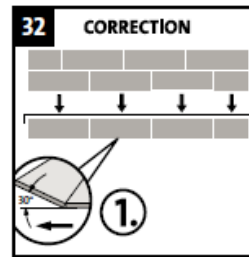
Návod k pokládce

Pokládka vinylových dílců COMFORT se zámkovým spojem CLICKitEASY

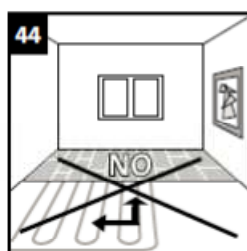
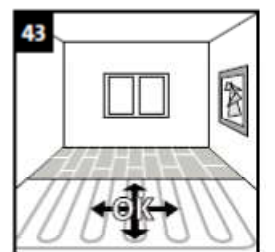
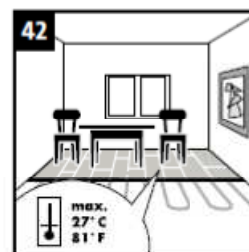
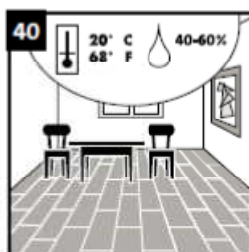
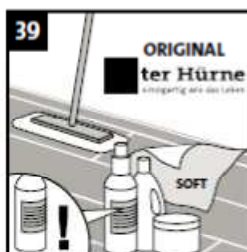
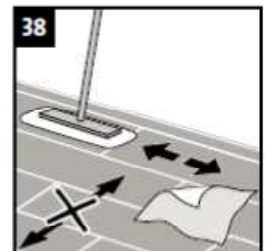
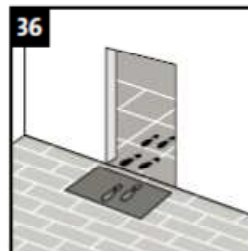
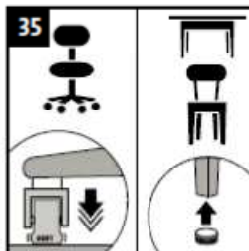
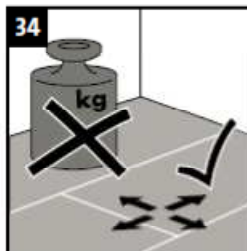
Tyto pokyny slouží jako základní informace, nenahrazují podrobné individuální poradenství. Tyto pokyny si prosím pečlivě uschovejte.



Demontáž dílců se zámkovým spojem CLICKitEASY:



Péče a užívání:



Návod k pokládce

Pokládka vinylových dílců COMFORT se zámkovým spojem CLICKitEASY

Příprava a kontrola způsobilosti k pokládce:

1. Před zahájením montáže si důkladně přečtěte pokyny k pokládce.
2. Ujistěte se, že množství určené pro jednu plochu v místě pokládky pochází ze stejné šarže, aby se zabránilo případným barevným odstínům. To je třeba vzít v úvahu i v případě dalších objednávek. Číslo šarže lze nalézt na štítku každého balení.
3. Pro aklimatizaci materiálu před pokládkou ho uložte v uzavřených obalech naplocho po dobu min. 48 hodin při teplotě 20°C a vlhkosti 40-60% uprostřed místnosti, ne před oknem (sluneční záření může způsobit expanzi materiálu).
4. Pro instalaci použijte originální příslušenství Hürne.
5. U podkladů bez podlahového vytápění: Před instalací musí být proveden test vlhkosti podkladu (měření metodou CM) a výsledek zaprotokolován. Zbytková vlhkost anhydritového potěru nesmí přesahovat 0,5% CM, u cementových potěrů smí být max. 2,0% CM.
6. Pro podklady s podlahovým vytápěním: Před instalací musí být proveden test vlhkosti podkladu (měření metodou CM) a výsledek zaprotokolován. Zbytková vlhkost anhydritového potěru nesmí přesahovat 0,3% CM, u cementových potěrů smí být max. 1,8% CM.
7. Podklad musí být suchý, rovný, čistý a pevný. Jakákoli nerovnost podkladu, která je větší než 2 mm na 1 metr, musí být vyrovnána stěrkou. V případě nedodržení této podmínky může dojít k nepřiměřenému namáhání zámků ve spojích a následnému tvoření spár a/nebo výškových přesahů.
8. Pokládka na textilní podklady a volně položené původní krytiny (např. koberec) není přípustná.
9. Pokládka probíhá plovoucím způsobem, tzn. že dílce se nelepí ani nepřipevňují přibitím, přišroubováním nebo jiným způsobem k podkladu.
10. Podklad musí být stabilní; zejména v případě laťové konstrukce s deskami se nesmí prohýbat.
11. Před a během instalace je nutné dílce důkladně kontrolovat, zda nevykazuje nějaké poškození či zjevné vady. Dílce s viditelnými vadami nebo poškozením nesmí být položeny. Položené dílce s viditelnými vadami nebo poškozené dílce jsou vyloučeny z reklamace.
12. Vinylové dílce COMFORT nejsou vhodné pro pokládku ve vlhkých místnostech (koupelny, sauny, WC apod.)
13. Potřebné nástroje.
14. Ideální teplota pro instalaci podlahy je +20 °C. Během montáže by teplota neměla být nižší než +18 °C a ne vyšší než +28 °C. Aby se předešlo změnám/poškození materiálu, musí být při pokládání v oblastech se silným slunečním svitem zajištěno přiměřené zastínění.
15. Vinylové dílce nejsou vhodné pro pokládku do zimních zahrad.

Pokládka dílců se zámkovým spojem CLICKitEASY:

16. Pro minerální podklady musí být použita parozábrana (PE fólie v toušťce min. 0,2 mm). Podél stěn je potřeba folii vytáhnout min. 200 mm na stěnu.
17. Jednotlivé pásy parozábrany se musí překrývat minimálně 200 mm spoje musí být neprodyšně uzavřeny přelepením.
18. Pro instalaci na dřevěné podklady nesmí být parozábrana použita.
19. Dílce začněte klást zprava doleva. Strana s perem směřuje ke stěně.
20. Pro co nejlepší vzhled podlahy vybírejte dílce z několika různých balení.
21. První řada dílců: Udržujte vzdálenost min. 12 mm od všech stěn a všech pevných částí v místnosti. Pro fixaci odstupů použijte dilatační klínky, které je po pokládce nutné odstranit.
22. Umístěte čelní hranu dalšího dílce přímo na hranu prvního dílce a zatlačte ji směrem dolů až zámek slyšitelně zacvakne.
23. Druhá a další řady: nejprve vložte dílec dlouhou stranou perem pod úhlem 30° do drážky dílce první řady. Otočte jej do profilu a posuňte desku pod úhlem čelní hraně sousedního dílce. Poté dílec lehce zatlačte směrem dolů, až zámek slyšitelně zacvakne.
24. Na konci řady: Otočte desku, kterou je třeba zaříznout a na její zadní stranu si nakreslete značku. Nesmí být použity kusy kratší než 20 cm.
25. Spoje čelních stran dílců sousedních řad musí být v odstupě minimálně 30 cm.
26. Poslední řada dílců: otočte desku, kterou je třeba řezat, lícem dolů a na zadní stranu si nakreslete značku.
27. Radiátor: Přidejte k průměru trubky 24 mm a zakreslete si značku pro řez. Otvor vyvrtejte a dílec rozřízněte v místě uprostřed vyvrtného otvoru. Dílec po položení v místě řezu splete trochou lepidla.

28. Dveře: na zadní stranu dílce si zakreslete značku pro řez. Odpovídajícím způsobem upravte dveřní zárubeň.
29. Pokud je místnost více než 8 m široká a/nebo 12 m dlouhá je nutné vytvoření dalších dilatačních spár, stejně jako v prostorách dveří a v přechodech mezi jednotlivými místnostmi a také v případě více členitých místností.
30. Dilatačního spáry zakryjte vhodnou profilovou lištou.
31. V rozestupu ca 40-50 cm nainstalujte na stěnu příchytky pro uchycení lišt.

Demontáž dílců se zámkovým spojem CLICKitEASY:

32. Zvedněte celou řadu dílců v úhlu 30°. Poté řadu dílců uvolněte z nainstalované plochy.
33. Jednotlivé dílce oddělíte zatlačením na čelní hrany dílců směrem od sebe.

Péče a užívání:

34. Nefixujte podlahu k podkladu těžkými předměty, jako např. vodní postele, kuchyně, krby, knihovny atd.
35. Okamžitě po instalaci opatřete veškerý pohyblivý nábytek plstěnými podložkami. Používejte pouze židle s měkkými kolečky (typ W).
36. Ve vstupních prostorách použijte rohožky.
37. Čištění provádějte pouze mírně navlhčeným hadrem nebo mopem.
38. Dílce čistěte pouze v podélném směru.
39. Používejte pouze prostředky z řady ter Hürne. Během používání dodržujte pokyny uvedené na obalu produktu.
40. Zajistěte konstantní klimatické podmínky v místnosti 20 °C a 40-60% vlhkosti.
41. Ujistěte se, že v případě podlahového topení se nedochází ke zvyšování teploty na přikrytých plochách (např. kobercem). Teplota pod kobercem nesmí přesáhnout 27 °C.
42. Povrchová teplota nesmí překročit 27 °C.
43. & 44. Nepřípustná je instalace podlahy na podklad, ve kterém je podlahové vytápění pouze v některých částech místnosti.

Naše technické pokyny pro montáž jsou obecná doporučení, veškeré technické informace obsažené v návodu, letáčích a prospektech jsou založeny na zkušenostech a našich nejlepších znalostech a jsou určeny jako rádce a doporučení pro montážní firmy. Vzhledem k různým možnostem aplikace není možná prezentace všech. ter Hürne nemůže přijmout odpovědnost za konečný výsledek prací, protože nemá vliv na zpracování.

S výhradou práva na technické změny.