

Laminátové podlahy MY FLOOR – pokyny k pokládce

Příprava před pokládkou

Před pokládkou laminátové podlahy je potřeba se seznámit s několika základními fakty: rozměry a zvláštnostmi místnosti, potřebným nářadím a materiálem, tloušťkou a strukturou laminátové podlahy. Nutné je správné uskladnění. Začíná se od podkladu.

Doprava a skladování

Podlahy je nutné přepravovat opatrně v originálních obalech. Poškozená balení spotřebujte před otevřením nových. Uskladnění větší zásoby musí probíhat rovněž v originálních obalech, aby se zabránilo působení vnějších vlivů. V případě dlouhodobého skladování musí být podlahy uloženy v uzavřeném originálním obalu ve vytápěných prostorách.

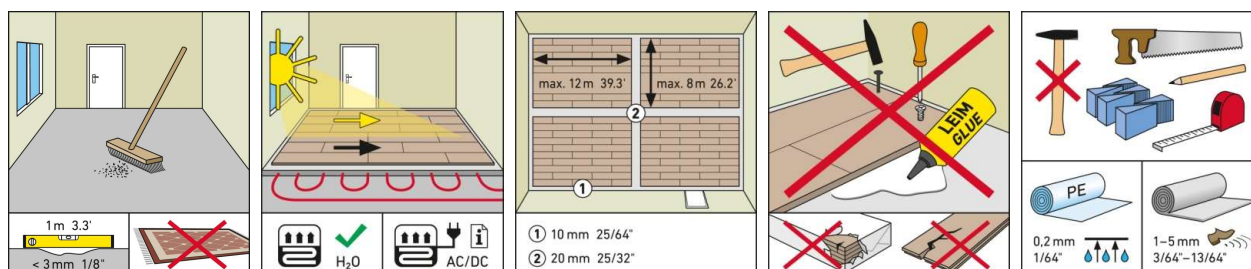
Příprava před pokládkou

Nikdy neopírejte laminátové podlahy se zámkovým spojem kolmo o stěnu. Může tím dojít k prohnutí dílců a poškození zámků. Položte jednoduše balení naplocho na podlahu, aby nemohlo dojít k deformaci dílců.

Laminátové podlahy skladujte v uzavřeném obalu po dobu nejméně 48 hodin při pokojové teplotě (nejméně 18 °C) vodorovně uloženou v místnosti určené pro pokládku. Laminát se tak přizpůsobí teplotě místnosti a při pokládce se nebude deformovat.

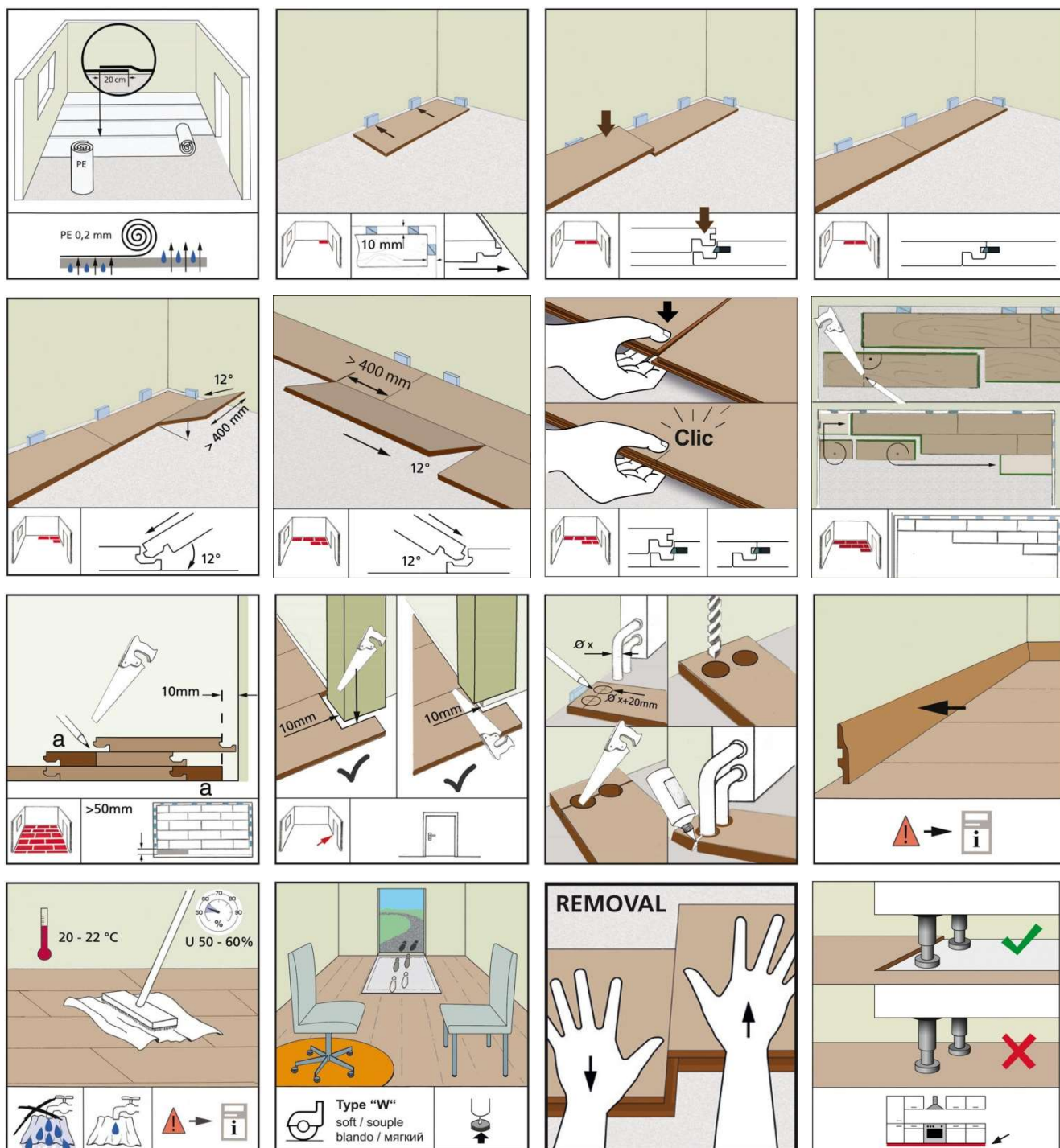
Zkontrolujte před pokládkou dílce, zda nejsou poškozené, zda odpovídají rozměry a vzhled při denním světle v místě pokládky. V případě opodstatněných nedostatků uveďte prosím číslo šarže vytištěné na spodní straně dílců. Na položené dílce, které jsou mechanicky poškozené nebo položené dílce vykazující jinou zjevnou vadu, se záruka nevztahuje.

Základní pravidla pro pokládku laminátové podlahy se zámkovým spojem



1. Pokládka by měla probíhat při pokojové teplotě min. 18°C, teplotě podkladu min. 15°C a relativní vlhkosti od min. 50% do max. 60%. Tyto hodnoty je potřeba dodržet také první tři dny po pokládce. Během pokládky nevětrejte.
2. Z optických důvodů by měl být laminát kladen vždy podélným směrem k hlavnímu zdroji světla.
3. Před pokládkou si spočítejte, jak široká bude poslední řada dílců. Nesmí být užší než 5 cm. V případě potřeby je nutné odpovídajícím způsobem upravit první řadu.
4. Laminátové podlahy se instalují plovoucím způsobem. Tzn., že se nelepí ani nepřipevňují přibitím, přišroubováním nebo jiným způsobem pevně k podkladu a nesmí být fixovány pevně k podkladu ani těžkým nábytkem, jako jsou např. kuchyňské linky, ostrůvky, knihovny apod. Protože dřevo je hydroscopický materiál, přizpůsobuje se klimatickým podmínkám v místnosti a rozpínáním nebo smršťováním se pohybuje, proto je pokládka plovoucím způsobem důležitá.
5. Obvodové lišty připevněte ke stěně, nikdy nesmí být připevněny k podlaze !
6. Řiďte se důsledně a přesně pokyny v návodu k pokládce. V případě jejich nedodržení je vyloučena reklamace. V případě problémů musí být pokládka okamžitě zastavena / přerušena a konzultována s odborným prodejcem.

Návod na pokládku laminátu se zámkovým spojem krok za krokem



Poté, co jste si ujistili, že je vhodný podklad a laminátová podlaha se minimálně 48 hodin aklimatizovala v místnosti určené pro pokládku, můžete začít s vlastní pokládkou.

1. Na minerální podklad instalujte nejdříve parozábranu. Pásky folie kladte ve směru pokládky laminátové podlahy. Podél stěn je potřeba folii vytáhnout ca 10 cm na stěnu. Jednotlivé pásky se musí překrývat ca 20 cm a spoje musí být neprodyšně uzavřeny např. přelepením.
2. Dalším krokem je pokládka podložky pro útlum kročejové hlučnosti. Izolační pásky kladte v 90° úhlu ke směru pokládky laminátu a přechody mezi jednotlivými pásky upevněte lepicí páskou.

3. Začněte s pokládkou první řady laminátové podlahy se zámkovým spojem. Začněte v jednom rohu místnosti a dílce pokládejte rovnoběžně s dopadem světla. Přiložte dílce dlouhou stranou ke stěně a čelní strany spojte zakliknutím. Od stěny musí být zachovaný odstup 10 – 15 mm. Tento odstup je nutný dodržet od všech stěn a všech pevných částí v místnosti. Poslední panel v řadě je samozřejmě potřeba zaříznout na potřebnou délku. Poslední kus nesmí být kratší než 40 cm. V případě nutnosti zařízněte také první dílec tak, aby byl dlouhý alespoň 40 cm.
4. Následující řadu začněte jednoduše instalací odříznutého kusu z předcházející řady. Umístěte dílec, který chcete instalovat, v úhlu 12 stupňů do drážky dílce z předcházející řady a zatlačte jej směrem dolů, dokud nezaskočí.



5. U poslední řady dílců musí být přizpůsobena šířka. Dbejte přitom na odstup od stěny a dílce v odpovídající šířce zařízněte.
6. Před instalací obvodových lišt odřízněte nejdříve nadměrnou parozábranu. Pro řezání lišt použijte nejlépe pilu pro šikmé a pokosové řezy.
7. Přechodové profily zakrývají střídání různých podlahových krytin mezi dvěma místnostmi. V závislosti na typu mohou být buď přilepené, šroubované nebo připevněné na hmoždinku.

Vhodný podklad pod laminátovou podlahu

Pokud jste se rozhodli pro laminátovou podlahu, pokud kvalita, vzhled i vhodnost odpovídají, je nutné zkontrolovat, zda jsou splněné předpoklady pro perfektní pokládku. Velmi důležitý je vhodný podklad:

- SWISS KRONO OSB desky
- Staré podlahové krytiny jako dřevěné podlahy, celoplošně lepené PVC, suchá keramická dlažba, linoleum
- Cementové potěry (max.obsah zbytkové vlhkosti 2,0 CM%)
- Anhydritové potěry (max.obsah zbytkové vlhkosti 0,3 CM%)

Požádejte odborníka na potěry o zprávu o zbytkové vlhkosti v podkladu.

Mokrý a vlhký místnosti, sauny, kobercové krytiny a kamenné potěry nejsou vhodným podkladem pod laminátovou podlahu. Podklad musí být suchý, rovný, pevný a čistý. Drobné nerovnosti podkladu se vyrovnají podložkou, v případě, že nerovnosti podkladu jsou větší než 3 mm/m, musí být vyrovnány broušením nebo vyspravením.

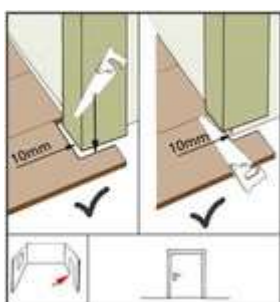
Pokládka laminátové podlahy se zámkovým spojem na zvláštních místech.

1. Trubky topení nebo jiné části rozdělující prostor vyčnívající z podkladu:



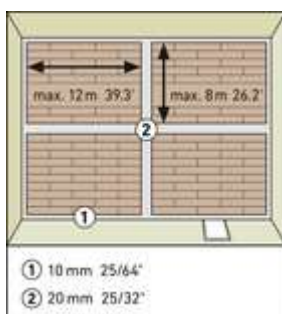
Pokud např. z podkladu vyčnívají trubky topení nebo jiné části rozdělující prostor, nejprve seřízněte dílec na správnou délku, pak umístěte dílec vedle vlastního místa k instalaci a změřte skládacím metrem a vyznačte je na dílci. Vyvrtejte označená místa. I zde myslíte na 10 mm odstup dílců od pevných částí. Dílec nařízněte šikmo (45 stupňů) až k vyvrtaným otvorům. Tím se zvětší plocha lepení. Odříznutý kus opatřete lepidlem D3 a za trubkou jej opět pevně spojte s druhou částí dílce.

2. Dveřní zárubně:



Dřevěné dveřní zárubně musí být zkráceny. Přiložte dílec podlahy dekorovou stranou dolů proti dveřní zárubni. Dveřní zárubeň zkraťte vhodnou pilou podél dílce. Dílec laminátové podlahy lze pak jednoduše zatlačit pod zárubeň dekorovou stranou směrem nahoru. U ocelových zárubní je nutné přříznout odpovídajícím způsobem dílec laminátové podlahy.

3. Dilatační profil ve velkých místnostech



V místnostech, které měří na délku více než 12 m a / nebo napříč více než 8 m, musí být vytvořena dodatečná dilatace (expanzní spára). To platí také pro dveřní otvory, přechody mezi místnostmi, stěnové výstupky a více členité místnosti. Doporučujeme v oblastech dodatečných dilatačních profilů odříznout perka dílců, aby byl zaručen dostatečný prostor pro pohyb podlahy.

Dilatační spáry při pokládce laminátové podlahy

Laminátová podlaha obsahuje z ca 90% dřevo. Jako přírodní materiál je dřevo vždy v pohybu, tzv. pracuje. Tím je míněno, že dřevo se podle teploty a vzdušné vlhkosti roztahuje nebo smršťuje, roste nebo se zmenšuje. To samé platí také pro laminátovou podlahu: na 1 m laminátové podlahy je potřeba počítat rozměrové změny kolem 1 mm, proto je tolik důležité ponechat odstup min. 10 mm od všech stěn, dveřních zárubní, trubek topných těles a všech ostatních pevných částí v místnosti. Pokud nebude tento odstup dodržen, může dojít k poškození krytiny jako např. zvlnění, vyboulení a následným škodám na peru a drážce a ztrátě záruky.

Dilatační spáry navíc jsou u velkých místností nepostradatelné

Odstup od stěn, který je překrytý obvodovými lištami, nedává laminátové podlaze ve velkých místnostech dostatečný prostor. Pokud je místnost více než 8 m široká a/nebo 12 m dlouhá, je nutné vytvořit dodatečnou expanzní spáru. V místnosti delší než 25 m je nutné vytvoření dokonce několika expanzních spár.

Pokládka laminátové podlahy na podlahové topení

Laminátové podlahy jsou kompatibilní s podlahovými topnými systémy. Je však nutné znát a dbát na dodržení několika aspektů.

Teplovodní nebo elektrický podlahový topný systém? Teplovodní podlahové topení je ideální pro laminátové podlahy. Většinu elektrických podlahových topných systémů je již také možné kombinovat s laminátovou podlahou. Z bezpečnostních důvodů nechte výrobce topného systému potvrdit všeobecné schválení systému pro laminátové podlahy. Starší modely nabízejí často pouze možnost zapnutí nebo vypnutí bez možnosti plynulé regulace. Pokud chcete položit laminátovou podlahu, je plynulá regulace teploty nutností. Záruku na vhodnost elektrického podlahového topného systému může poskytnout pouze jeho výrobce.

Důležité body k laminátové podlaze a podlahovému vytápění

1. Dodržujte pokyny výrobce podlahového topného systému
2. Minerální podklady musí bezpodmínečně projít před pokládkou pomalým nátopným režimem, aby nedošlo k jejich popraskání a aby z nich nemohla později unikat zbytková vlhkost.
3. Od specializované topeňářské firmy požadujte nátopný diagram osvědčující dostatečnou vyvrálost potěru pro pokládku, která je velice důležitá obzvláště pro dřevěné podlahové krytiny.
4. Dodržujte fáze ohřevu. Povrch podkladu má být při pokládce laminátové podlahy minimálně 15°C.
5. Jako izolaci vlhkosti, tj. parozábranu, použijte na minerální podklad pod laminátovou podlahu, resp. pod izolační podložku kročejové hlučnosti PE-folii (0,2 mm)
6. Jako zvukovou izolační podložku použijte ideálně produkt z našeho sortimentu.
7. Při prvním uvedení topného systému do provozu a začátku každé další topné sezóny zvyšujte teplotu v krocích 5 °C za den na maximální provozní teplotu (teplota vody popř. látky přenášející teplo).
8. Nezakrývejte vyhřívané povrchy, jinak může teplota povrchu nekontrolovaně stoupnout.
9. Ujistěte se, že topný systém má plynulou regulaci teploty. Teplota povrchu laminátové podlahy nesmí překročit 26 °C.
10. Pokud máte elektrické podlahové vytápění, nechte si jeho výrobcem potvrdit vhodnost jeho použití pro laminátovou podlahu.

Péče o laminátovou podlahu

Laminátová podlaha MY FLOOR je nejen extrémně hygienická, ale také její údržba je snadná a jednoduše se čistí. Mějte na paměti následující.

Předcházejte stopám po používání laminátové podlahy.

I když lze laminátové podlahy čistit bez velké námahy, je nejlepší se nečistotám a opotřebením vyhnout. Opatřete nohy stolu, židlí nebo jiných kusů nábytku, které častěji posunujete, plstěnými podložkami. Dbejte na to, aby kolečkové židle byly opatřené měkkými kolečky. Pro silněji namáhané prostory, např. u pracovních míst, psacího stolu...pořídte ochrannou podložku. Mezi dveřní prostory a chodby by měly být vybaveny rohožemi zachycující nečistoty.

Laminátová podlaha, zmetání, vysávání a vytírání

Hrubší suché nečistoty, jako např. piliny po pokládce laminátové podlahy, jednoduše zameťte nebo použijte vysavač s nastavcem vhodným na tvrdou podlahu. Protože zmetání zbytečně víří prach, doporučujeme spíše vysávání. Pro odstranění přilnavých nebo rozmazaných nečistot vytřete pouze vlhkým mopem (dbejte na jeho důkladné vyždímání před použitím, aby na podlaze nezůstaly stopy po vodě).

Hadr nesmí být příliš mokrá, ale skutečně jen mírně vlhká, aby podlaha uschla během několika vteřin. Laminátová podlaha příliš vody nesnáší dobře. Pokud se vyleje nějaká tekutina na podlahu a vytvoří se kaluž, je potřeba ji okamžitě vytřít. Vytírejte nejlépe v podélném směru dílců. Nevyžaduje se žádná další dodatečná péče.

Laminátová podlaha a čisticí přípravky

Ve většině případů stačí čistá voda. Pokud chcete používat čisticí prostředky, použijte co nejjemnější, protože agresivní činidla škodí laminátovým podlahám. Vhodné jsou speciální prostředky na laminátové podlahy. Nepoužívejte čisticí prostředky s obsahem vosku, jádrového a mazlavého mýdla, protože zanechávají nevzhledné stopy a šmouhy.

Ideální podmínky pro laminátovou podlahu

Ideální podmínky pro laminátovou podlahu jsou v rozmezí 20-22 °C a 50-60% vzdušné vlhkosti. Trochu více nebo méně není žádný problém, nakonec tyto hodnoty vždy trochu kolísají. Pokud však máte vyšší nebo nižší vlhkost trvale, doporučujeme používat odvlhčovače nebo zvlhčovače vzduchu. To prospěje nejen Vaší laminátové podlaze, ale postará se o zdravější klima v místnosti i pro Vás.

Stručné shrnutí pravidel péče o laminátovou podlahu:

- Jednoduché čištění pomocí smetáku nebo vysavače
- Přílnavé nečistoty stírejte jen vlhkým hadrem nebo mopem
- Stírejte v podélném směru dílců
- V případě silného znečištění použijte čisticí prostředek určený pro laminátovou podlahu
- Nohy nábytku opatřete plstěnými podložkami
- Mezidveřní prostory a chodby vybavte rohožemi
- V komerčních objektech zřídte čisticí zóny.